



Ref : ADM/LMN/2024/83 : المرجع
Date: 28/08/2024 : التاريخ

LOCAL MARINE NOTICE IN ABU DHABI

النشرة البحرية المحلية لإمارة أبوظبي

To : All users of waterways, mariners and maritime operators in Abu Dhabi

إلى : جميع مستخدمي الممرات المائية والبحارة
والمشغلين البحريين في أبوظبي

Location : Abu Dhabi Waterways

الموقع : الممرات المائية في إمارة أبوظبي

Subject : Adherence to Maritime Safety Instructions

الموضوع : الالتزام بتعليمات السلامة البحرية

To enhance the safety of our waterways users, Abu Dhabi Maritime urges all waterways users, including boat owners, mariners, maritime operators, and jet ski users to strictly adhere to the maritime safety instructions in place. These instructions and regulations are designed to protect lives, property, and the marine environment.

سعيًا إلى تعزيز وضمان سلامة مستخدمي الممرات المائية في إمارة أبوظبي، تهاب أبوظبي البحرية بجميع مستخدمي الممرات المائية، بما في ذلك ملاك القوارب والبحارة والمشغلين البحريين ومستخدمي الدراجات المائية بضرورة الالتزام التام بتعليمات السلامة البحرية المعمول بها، علمًا أن هذه التعليمات واللوائح تهدف إلى حماية الأرواح والممتلكات والبيئة البحرية.

To this effect, below are the key maritime safety rules to be followed:

وفيما يلي توضيح لأهم قواعد السلامة البحرية التي يجب اتباعها:

- السرعة الآمنة: يجب التقيد بحدود السرعة الآمنة في جميع الممرات المائية في إمارة أبوظبي وفقًا للقواعد الواردة في خرائط السلامة البحرية.
- سترات النجاة: يتعين على جميع الأشخاص على متن الوسيلة البحرية ارتداء سترات النجاة في جميع الأوقات، لاسيما عندما إبحار الوسيلة البحرية أو رسوها في المياه المفتوحة.
- سعة الركاب: يجب الالتزام دوماً بالحد الأقصى المسموح به لعدد الركاب وفقاً لترخيص الوسيلة البحرية.
- التعليمات الواردة على اللافتات البحرية: اتبع دوماً التعليمات الواردة على العوامات المزودة بلافتات إرشادية والمنتشرة في الممرات المائية.
- الكفاءة: تأكد من أن لديك المهارات والمعرفة اللازمة لتشغيل الوسيلة البحرية بأمان.
- النشرات البحرية المحلية: احرص دوماً على الاطلاع على أحدث النشرات البحرية المحلية التي قد ينطبق محتواها على المناطق التي ستبحر خلالها.
- الأحوال الجوية: كن على دراية بالظروف الجوية وتجنب الإبحار في الأحوال الخطرة.

To view the updated safety maps, please visit our website: <https://www.admaritime.ae/safety-maps/>.

للاطلاع على خرائط السلامة المحدثة، يرجى التفضل بزيارة موقعنا الإلكتروني:

<https://www.admaritime.ae/safety-maps/>

Attachment:

- Abu Dhabi Maritime Safety Map - General Requirements
- Abu Dhabi Maritime Safety Map - Jet Ski (PWC) Additional Requirements

المرفقات:

- خريطة أبوظبي للسلامة البحرية - متطلبات عامة

- خريطة أبوظبي للسلامة البحرية - متطلبات إضافية خاصة بالدراجات المائية

سيف المهيري

الرئيس التنفيذي - أبوظبي البحرية

Capt. Saif Al Mheiri

CEO - Abu Dhabi Maritime

Abu Dhabi Maritime
PO Box 54477
Abu Dhabi, UAE

Telephone: +971 2 695 2000
Facsimile: +971 2 695 2177
Email: info@admaritime.ae

أبوظبي البحرية
ص.ب. 54477
أبوظبي، الإمارات العربية المتحدة





IN COOPERATION WITH
**DEPARTMENT OF MUNICIPALITIES
AND TRANSPORT**

خريطة أبوظبي للسلامة البحرية - متطلبات عامة

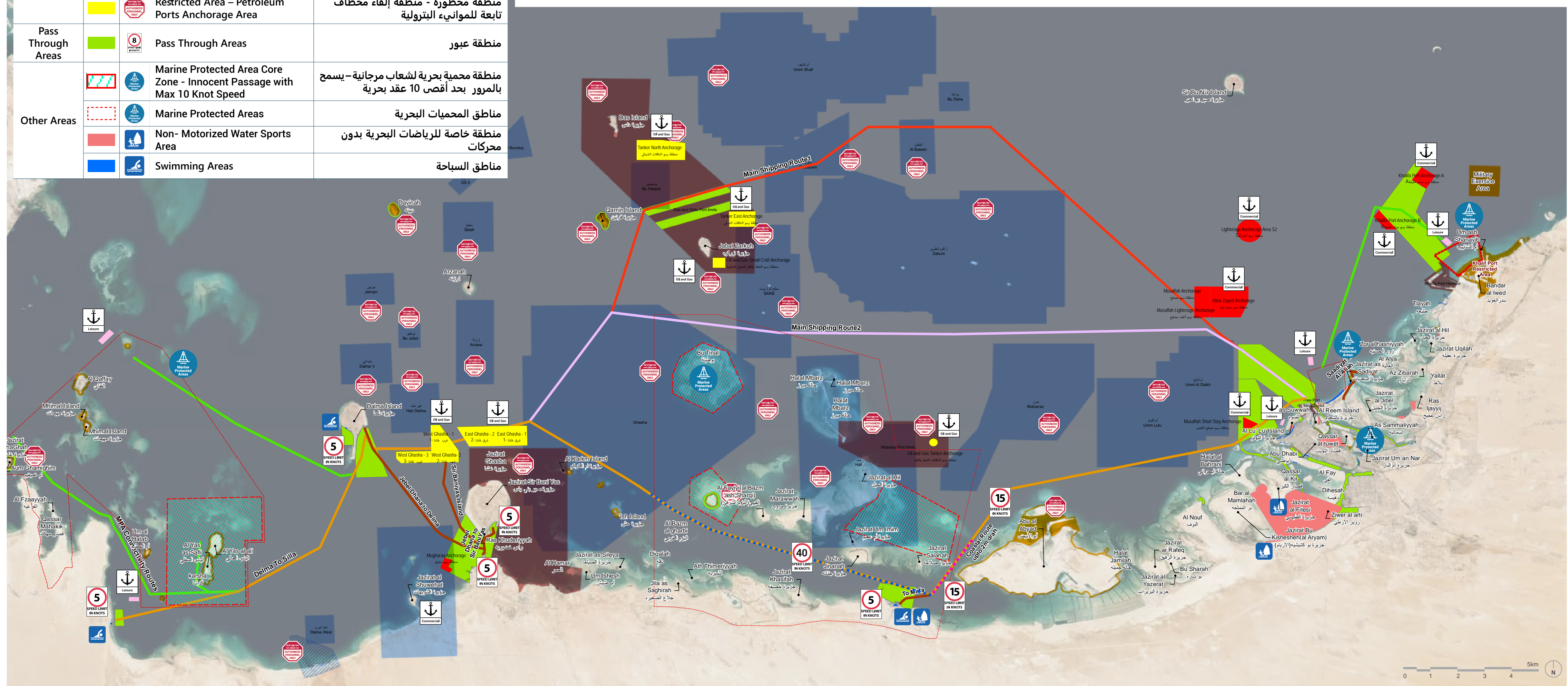
دائرة البلديات والنقل
DEPARTMENT OF MUNICIPALITIES
AND TRANSPORT



تعريفات:	
Vessel Traffic Management and Information System (VTMIS)	نظام إدارة بيانات حركة السفن : نظام مراقبة حركة السفن المستخدم من قبل الميناء أو السلطة البحرية
Restricted area A designated area where the entry and operations of vessels and marine crafts are prohibited.	المناطق المحظورة: مناطق محددة بخطر دخول أو استخدام السفن أو الوسائل البحرية فيها
Pass Through Area Area where, recreational activities are prohibited in Waterways that serve solely as a transportation channel.	مناطق العبور: في المناطق التي يُحظر فيها ممارسة الأنشطة الترفيهية و يسمح فيها فقط بالعبور
Day and Night Day (the time between sunrise to sunset). Night (the time between sunset to sunrise).	النهار والليل: النهار (الفترة بين شروق الشمس وغروبها). الليل (الفترة بين غروب الشمس وشرقها).
Reporting in Vessel Traffic Management and Information System (VTMIS)	إجراءات الإبلاغ في نظام إدارة بيانات حركة السفن :
All ships and marine crafts requesting to enter or to pass-through any designated port limits or under bridges (i.e. Sheikh Khalifa Bridge) are subject to securing an approval by the port authority in accordance with the Vessel Traffic Management and Information System (VTMIS) reporting requirements in that port.	يجب على جميع السفن والوسائل البحرية التي ترغب في الدخول أو المرور بالمناطق التابعة لمحدود الموانئ أو أسفل الجسور (مثل : جسر الشيخ خليفة) أن تحصل على موافقة من السلطة البحرية وفقاً لمتطلبات النظام إدارة حركة مرور السفن المعمول بها بالميناء
Any vessel entering or passing through Ports or oil fields limit shall contact the VTMIS of the relevant port. VTMIS Sectors:	يجب على أي وسيلة بحرية تدخل أو تمر عبر حدود الموانئ أو حقول النفط، الاتصال بسلطة نظام إدارة حركة السفن المحدد وفقاً لقطاعات مناطق إدارة حركة السفن التالية:
<ul style="list-style-type: none"> Khalifa Port Control - Channels 16 and 13 Mina Zayed Port Control - Channels 16 and 67 Free Port Control - Channels 16 and 11 Al Dhafra region ports, Mirfa, Sila and Mugharag - channel 08 and 16 Ruwais - Channel 21 Das/Mubzar - Channel 23 	<ul style="list-style-type: none"> ميناء خليفة - القنوات 16 و 13 ميناء زايد - القنوات 16 و 67 ميناء الحر - القنوات 16 و 11 موانئ منطقة الظفرة، ميرفا، سيل و مفرق - القنوات 08 و 16 الرويس - القناة 21 داس / مبر - القناة 23
Master of the vessel to navigate on the proposed routes based on information available on the official nautical charts.	يلتزم قائد الوسيلة البحرية بالإبحار الآمن في الممرات البحرية وفقاً للمعلومات المتوفرة على الخرائط الملاحية البحرية المقتددة.
Recreational Fishing:	الصيد الترفيهي:
Recreational fishing is prohibited in restricted areas, oil and gas areas and marine protected areas except "Al Yasat" and Marawah MPAs with line and rod only for license holders.	يُمنع الصيد الترفيهي في المناطق المحظورة، ومناطق النفط والغاز والمناطق البحرية المحمية باستثناء محميات "Al Yasat" و Marawah MPAs مع قضبان وأشباش الصيد فقط لأصحاب الترخيص.
Basic Speed Limit Rule:	الاحكام الاساسية لحدود السرعة البحرية :
It shall be unlawful for any person to operate any type of vessel on waterways, in a negligent manner, without having due regard to the actual and potential hazards that existing, or at any rate of speed greater than the legally permitted or the rate of speed greater than that which will permit, in the exercise of reasonable care, the vessel to come to a stop within the assured clear distance ahead.	لا يجوز لأي شخص تشغيل أي نوع من الوسائل البحرية في الممرات المائية دون مراعاة المخاطر الفعلية والمحتملة الموجودة، أو بسرعة تجاوز السرعة المسموح بها قانونياً أو بأي معدل سرعة تتجاوز السرعة التي تسمح للوسيلة البحرية بالتوقف في حدود المسافة المعقولة والصعوبة لتسليمه البحرية.
General Speed Limits Rules:	الاحكام العامة لحدود السرعة البحرية :
Where the speed is not otherwise restricted, following General Speed Limits Rules apply:	في حالة عدم تقييد السرعة طاقاً لذلك، يلزم اتباع قواعد حدود السرعة العامة أدناه:
<ol style="list-style-type: none"> No wake zones (within 50m near shore, piers, pontoons, slipways, marinas, and any other marine facility: Max. 5 knots. Passing through an arch of a bridge: Max. 2 knots. In channels: Max. 20 knots, unless authorized by a valid marine event permit. Open waters: Max. 50 knots, unless authorized by a valid marine event permit. At night (sunset to sunrise) all waters: Max. 20 knots. Within 50 meters of any other vessel: Max. 15 knots. From Diving Operation: Minimum distance to pass: 100m, Speed: 5 knots. 	<ol style="list-style-type: none"> مناطق بلا دمار (في غضون 50 متر من الشواطئ، الأرصفة، الموانئ، وأي مرافق بحرية أخرى: الحد الأقصى 5 عقدة). المرور خلال قوس الجسر: الحد الأقصى 2 عقدة. في القنوات: الحد الأقصى 20 عقدة، ما لم يتم الترخيص مسبقاً بحدود السرعة. في المياه المفتوحة: الحد الأقصى 50 عقدة، ما لم يتم الترخيص مسبقاً بحدود السرعة. في الليل (من غروب الشمس حتى شروقها) في جميع المياه: الحد الأقصى 20 عقدة. في نطاق 50 متراً من أي سفينة أخرى: الحد الأقصى 15 عقدة. من عملية غوص: الحد الأدنى للمسافة المبرور: 100 متر - السرعة: 5 عقدة.
<ul style="list-style-type: none"> The above rules shall not apply to lowly motor driven watercraft operated under emergency conditions or by any authorized agent any law enforcement agency of Abu Dhabi, while said agent is acting in performance of his duties. 	لا تطبق القواعد المذكورة أعلاه على الوسائل البحرية التي تعمل بمحركات منخفضة في ظروف الطوارئ أو من قبل أي شخص بوسيلة أي وكيل فني أو وكالة إنقاذ القانون في إمارة أبو ظبي، أثناء أدائه الوكيل لمهام عمله.

Activity Rules					نوع الأنشطة	
مناطق المياه المحظورة Designated leisure anchorage area	مناطق غير مخصصة Non-designated area	مناطق إرساء القوارب Yacht mooring zone	مناطق إرساء القوارب Yachts mooring zone	مناطق مخصصة Maine Protected Area	مناطق مخصصة Pass Through Areas	النشاطات Activities
✓	✗	✓	✗	✗	✗	مخاطف الترفيه Leisure Anchoring
✗	✗	✓	✓	✓	✗	الرباط Mooring
✗	✓	✓	✓	✓	✗	الغوص Diving
✗	✓	✓	✓	✓	✗	السباحة Swimming
✗	✓	✗	✓	✓	✗	ركوب الأمواج بواسطة الدراع Kite-Surfing
✗	✓	✓	✓	✓	✗	الغسل Snorkeling
✗	✓	✓	✓	✓	✗	التجديف Kayaking
✗	✓	✓	✓	✓	✗	التجديف بالزوارق Canoe Paddling
✗	✓	✓	✓	✓	✗	التجديف باللوحة Board Paddling
✗	✗	✓	✓	✗	✗	الزوارق المائية المستكشفة Islands Hopping
✓	✗	✓	✗	✗	✗	الزوارق المائية المحركة Motorized water sports

Abu Dhabi Maritime Safety Map Legend			
Routes		East – West Coastal Route – with maximum 2M draft in West of Abu Al Abyad Channel	مسار بحري شرق/غرب بأقصى غاطس 2 متر غرب قناة أبوالببيض
		Routes Connecting Islands	مسارات تربط بين الجزر
		Main Shipping Route- 1	مسار خطوط الشحن الرئيسي - 1
		Main Shipping Route- 2	مسار خطوط الشحن الرئيسي - 2
		Route to Marine Protected Area Mooring stations	مسار بحري يؤدي إلى محطات الرسو بالمحميات البحرية
Speed Limits		Speed Limit 5 Knots	الحد الأقصى للسرعة 5 عقدة
		Speed Limit 8 Knots	الحد الأقصى للسرعة 8 عقدة
		Speed Limit 12 Knots	الحد الأقصى للسرعة 12 عقدة
		Speed Limit 15 Knots	الحد الأقصى للسرعة 15 عقدة
		Speed Limit 40 Knots	الحد الأقصى للسرعة 40 عقدة
Anchorage Areas		 Leisure Anchorage Area	منطقة رسو ترفيهية
		 Petroleum Ports Authority Anchorage Area	منطقة إلقاء المخاطف - خاصة بسلطة الموانئ البترولية
		 Abu Dhabi Port Anchorage Area	منطقة إلقاء المخاطف - خاصة بموانئ أبوظبي
Restricted Areas		 Restricted Area – Power Plants	منطقة محظورة - محطات طاقة
		 Restricted Area - Others	منطقة محظورة - أخرى
		 Restricted Area - Port Limits	منطقة محظورة - حدود ميناء
		 Restricted Area – Oil and Gas fields	منطقة محظورة - حقول نفط وغاز
		 Restricted Area – Petroleum Ports Anchorage Area	منطقة محظورة - منطقة إلقاء مخاطاف تابعة للموانئ البترولية
Pass Through Areas		 Pass Through Areas	منطقة عبور
Other Areas		 Marine Protected Area Core Zone - Innocent Passage with Max 10 Knot Speed	منطقة محمية بحرية لشعاب مرجانية- يسمح بالمرور بعد أقصى 10 عقد بحرية
		 Marine Protected Areas	مناطق المحميات البحرية
		 Non- Motorized Water Sports Area	منطقة خاصة للرياضات البحرية بدون محركات
		 Swimming Areas	مناطق السباحة





أبوظبي البحرية ABU DHABI MARITIME

IN COOPERATION WITH
DEPARTMENT OF MUNICIPALITIES
AND TRANSPORT

Abu Dhabi Maritime Safety Map - General Requirements (Routes, Speed Limits, Anchorage Areas)

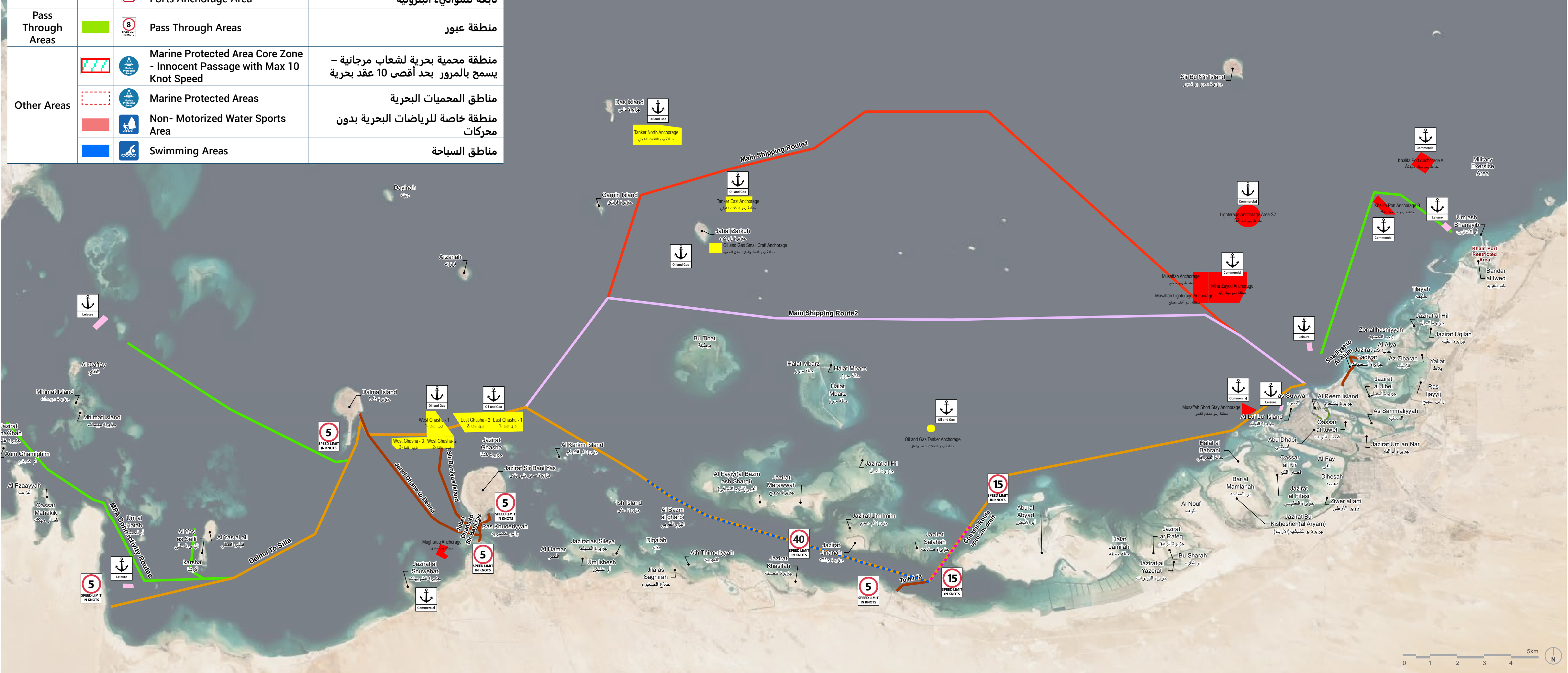
دائرة البلديات والنقل
DEPARTMENT OF MUNICIPALITIES
AND TRANSPORT



خريطة أبوظبي للسلامة البحرية – متطلبات عامة – (الممرات – حدود السرعات – مناطق الرسو)

تعريفات:	
Definitions Vessel Traffic Management and Information System (VTMIS) means a marine traffic monitoring system established by port or maritime authorities. Restricted area A designated area where the entry and operations of vessels and marine crafts are prohibited. Pass Through Area Area where, recreational activities are prohibited in Waterways that serve solely as a transportation channel. Day and Night Day (the time between sunrise to sunset). Night (the time between sunset to sunrise).	تعريفات: نظام إدارة بيانات حركة مرور السفن : نظام مراقبة حركة السفن المستخدم من قبل الميناء أو السلطة البحرية المناطق المحظورة: مناطق محددة بحظر دخول أو استخدام السفن أو الوسائل البحرية فيها مناطق العبور: هي المناطق التي يحظر فيها ممارسة الأنشطة الترفيهية و يسمح فيها فقط بالعبور. النهار و الليل: النهار (الفترة بين شروق الشمس وغروبها). الليل (الفترة بين غروب الشمس وشروقها).
Reporting in Vessel Traffic Management and Information System (VTMIS) All ships and marine crafts requesting to enter or to pass-through any designated port limits or under bridges (i.e. Sheikh Khalifa Bridge) are subject to securing an approval by the port authority in accordance with the Vessel Traffic Management and Information System (VTMIS) reporting requirements in that port. Any vessel entering or passing through Ports or oil fields limit shall contact the VTMIS of the relevant port. VTMIS Sectors: <ul style="list-style-type: none">Khalifa Port Control - Channels 16 and 13Mina Zayed Port Control - Channels 16 and 67Free Port Control - Channels 16 and 11Al Dhafra region ports, Mirfa, Silla and Mugharag - channel 08 and 16Ruwais - Channel 21Das/Mubarak - Channel 23 Master of the vessel to navigate on the proposed routes based on information available on the official nautical charts. Recreational Fishing: Recreational fishing is prohibited in restricted areas, oil and gas areas and marine protected areas except "Al Yasat" and Marawah MPAs with line and rod only for license holders.	إجراءات الإبلاغ في نظام إدارة بيانات حركة مرور السفن : تخضع جميع السفن والوسائل البحرية التي ترغب في الدخول أو العبور بالمناطق التابعة لحدود الموانئ أو أسفل الجسور (مثل : جسر الشيخ خليفة) أن تحصل على موافقة من قبل سلطة الميناء وفقا لمتطلبات الإبلاغ في نظام إدارة حركة مرور السفن المعمول به بالميناء يجب على أي وسيلة بحرية تدخل أو تمر عبر حدود الموانئ أو حقول النفط، الاتصال بسلطة نظام حركة المرور البحرية للميناء المحدد وفقا لقطاعات نظام معلومات حركة السفن الآتية: <ul style="list-style-type: none">ميناء خليفة - القنوات 16 و 13ميناء زايد - القنوات 16 و 67ميناء الحر - القنوات 16 و 11موانئ منطقة الظفرة: المرقا، السلع و مفرق - القنوات 08 و 16الرويس - القناة 21داس / مبرز - القناة 23 يلتزم ربان الوسيطة البحرية بالإبحار الآمن في المسارات البحرية وفقا للمعلومات المتوفرة على الخرائط الملاحة البحرية المعتمدة. الصيد الترفيهي: يمنع الصيد الترفيهي في المناطق المحظورة، ومناطق النفط والغاز والمناطق البحرية المحمية باستثناء محميات الياسات ومرجج في حالة الصيد بالخيط أو قصبات الصيد فقط لحاملي الترخيص.
Basic Speed Limit Rule: It shall be unlawful for any person to operate any type of vessel on waterways, in a negligent manner, without having due regard to the actual and potential hazards that existing, or at any rate of speed greater than the legally permitted or at any rate of speed greater than that which will permit, in the exercise of reasonable care, the vessel to come to a stop within the assured clear distance ahead.	الأحكام الأساسية لحدود السرعة البحرية : لا يجوز لأي شخص تشغيل أي نوع من الوسائل البحرية في الممرات المائية دون مراعاة المخاطر الفعلية والمحتملة الموجودة، أو بسرعة تتجاوز السرعة المسموح بها قانونا أو بأي معدل سرعة يتجاوز السرعة التي تمكن السفينة أو الوسيطة البحرية من التوقف في حدود المسافة المعقولة والمضمونة للسلامة البحرية.
General Speed Limits Rules: Where the speed is not otherwise restricted, following General Speed Limits Rules shall apply: <ol style="list-style-type: none">No wake zones (within 50m near shore, piers, pontoons, slipways, marinas, and any other marine facility: Max. 5 knots.Passing through an arch of a bridge: Max. 8 knots.In channels: Max. 20 knots, unless authorized by a valid marine event permit.Open waters: Max. 50 knots, unless authorized by a valid marine event permit.At night (sunset to sunrise) all waters: Max. 20 knots.Within 50 meters of any other vessel: Max. 15 knots.From Diving Operation: Minimum distance to pass: 100m, Speed: 5 knots. The above rules shall not apply to lowly motor driven watercraft operated under emergency conditions or by any authorized agent any law enforcement agency of Abu Dhabi, while said agent is acting in the performance of his duties.	الأحكام العامة لحدود السرعة البحرية : في حالة عدم تحديد السرعة خلافا لذلك، يلزم اتباع قواعد حدود السرعة العامة أدناه: <ol style="list-style-type: none">المناطق التي يحظر فيها إحداث أمواج (في نطاق 50 مترا بالقرب من الشاطئ والأرصفة والطوافات والممرات والمراسي وأية منشأة بحرية أخرى: بعد أقصى 5 عقدة.المرور أسفل جسر مقوس: بعد أقصى 8 عقدة.في القنوات المائية: بعد أقصى 20 عقدة، ما لم يتم التصريح بخلاف ذلك بموجب تصريح إقامة فعالة بحرية ساري المفعول.المياه المفتوحة: بعد أقصى 50 عقدة، ما لم يتم التصريح بخلاف ذلك بموجب تصريح إقامة فعالة بحرية ساري المفعول.الإبحار ليلا (من غروب الشمس وحتى شروقها) في جميع المياه: بعد أقصى 20 عقدة.في نطاق 50 مترا من أي سفينة أخرى: بعد أقصى 15 عقدة.بالقرب من عملية غوص: الحد الأدنى لمسافة المرور: 100 متر - والسرعة: 5 عقد. لا تنطبق القواعد المذكورة أعلاه على الوسائل البحرية التي تعمل بمحركات منخفضة في ظروف طارئة، أو التي تعمل بواسطة أي وكيل مُعتمد أو أية وكالة لإنفاذ القانون في إمارة أبوظبي، أثناء تادية الوكيل لمهام عمله.

Abu Dhabi Maritime Safety Map Legend		
Routes	East – West Coastal Route – with maximum 2M draft in West of Abu Al Abyad Channel	مسار بحري شرق/غرب بأقصى غاطس 2 متر غرب قناة أبوالأبيض
	Routes Connecting Islands	مسارات تربط بين الجزر
	Main Shipping Route- 1	مسار خطوط الشحن الرئيسي - 1
	Main Shipping Route- 2	مسار خطوط الشحن الرئيسي - 2
	Route to Marine Protected Area Mooring stations	مسار بحري مؤدي إلى محطات الرسو بالمحميات البحرية
Speed Limits	Speed Limit 5 Knots	الحد الأقصى للسرعة 5 عقدة
	Speed Limit 8 Knots	الحد الأقصى للسرعة 8 عقدة
	Speed Limit 12 Knots	الحد الأقصى للسرعة 12 عقدة
	Speed Limit 15 Knots	الحد الأقصى للسرعة 15 عقدة
	Speed Limit 40 Knots	الحد الأقصى للسرعة 40 عقدة
Anchorage Areas	Leisure Anchorage Area	منطقة رسو ترفيهية
	Petroleum Ports Authority Anchorage Area	منطقة إلقاء المخاطف - خاصة بسلطة الموانئ البترولية
	Abu Dhabi Port Anchorage Area	منطقة إلقاء المخاطف - خاصة بموانئ أبوظبي
	Restricted Area – Power Plants	منطقة محظورة - محطات طاقة
Restricted Areas	Restricted Area - Others	منطقة محظورة - أخرى
	Restricted Area - Port Limits	منطقة محظورة - حدود ميناء
	Restricted Area – Oil and Gas fields	منطقة محظورة - حقول نفط وغاز
	Restricted Area – Petroleum Ports Anchorage Area	منطقة محظورة - منطقة إلقاء مخاطف تابعة للموانئ البترولية
Pass Through Areas	Pass Through Areas	منطقة عبور
Other Areas	Marine Protected Area Core Zone - Innocent Passage with Max 10 Knot Speed	منطقة محمية بحرية لشعاب مرجانية – يسمح بالمرور بعد أقصى 10 عقدة بحرية
	Marine Protected Areas	مناطق المحميات البحرية
	Non- Motorized Water Sports Area	منطقة خاصة للرياضات البحرية بدون محركات
	Swimming Areas	مناطق السباحة



Activity Rules	مناطق المياه المحظورة Designated leisure anchorage area	مناطق المياه المحظورة Non-motorized designated area	منطقة رسو السفن Mooring zone	منطقة عبور Marine Protected Area	مناطق العبور Pass Through Area	المناطق المحظورة Restricted Areas	المناطق المحظورة Restricted Areas
مخاطف الترفيه Leisure Anchoring	✓	✗	✗	✗	✗	✗	✗
الرباط Mooring	✓	✗	✓	✓	✗	✗	✗
الغوص Diving	✗	✓	✓	✓	✗	✗	✗
السباحة Swimming	✗	✓	✓	✓	✗	✗	✗
ركوب الأمواج بواسطة الفراغ Kite-Surfing	✗	✓	✗	✗	✗	✗	✗
التجديف Snorkeling	✗	✓	✓	✓	✗	✗	✗
التجديف Kayaking	✗	✓	✓	✓	✗	✗	✗
التجديف بالقوارق Canoe Paddling	✗	✓	✓	✓	✗	✗	✗
التجديف بالزوارق Board Paddling	✗	✓	✓	✓	✗	✗	✗
الرحلات السياحية لاستكشاف الجزر Islands Hopping	✗	✗	✓	✓	✗	✗	✗
الرياضات المائية المائية Motorized water sports	✓	✗	✗	✗	✗	✗	✗



Abu Dhabi Maritime Safety Map - General Requirements (Restricted Areas, Pass Through Areas)

خريطة أبوظبي للسلامة البحرية - متطلبات عامة - (المناطق المحظورة - مناطق العبور)

تعريفات:	
Vessel Traffic Management and Information System (VTMIS) means a marine traffic monitoring system established by port or Maritime authorities.	نظام إدارة بيانات حركة مرور السفن : نظام مراقبة حركة السفن المستخدم من قبل الموانئ أو السلطة البحرية
Restricted area A designated area where the entry and operations of vessels and marine crafts are prohibited.	المنطقة المحظورة: مناطق محددة يحظر دخول أو استخدام السفن أو الوسائل البحرية فيها
Pass Through Area Area where, recreational activities are prohibited in Waterways that serve solely as a transportation channel.	مناطق العبور: في المناطق التي يحظر فيها ممارسة الأنشطة الترفيهية و يسمح فيها فقط بالعبور.
Day and Night Day (the time between sunrise to sunset). Night (the time between sunset to sunrise).	النهار والليل: النهار (الفترة بين شروق الشمس وغروبها). الليل (الفترة بين غروب الشمس وشروقها).
Reporting in Vessel Traffic Management and Information System (VTMIS)	إجراءات الإبلاغ في نظام إدارة بيانات حركة مرور السفن : تخبر جميع السفن والوسائل البحرية التي ترغب في الدخول أو المرور بالمناطق التابعة لحدود الموانئ، أو أسفل الجسور (مثل : جسر الشيخ خليفة) أن تحصل على موافقة من قبل سلطة الميناء لمطالبات الإبلاغ في نظام إدارة حركة مرور السفن المعمول به بالميناء
All ships and marine crafts requesting to enter or to pass-through any designated port limits or under bridges (i.e. Sheikh Khalifa Bridge) are subject to securing an approval by the port authority in accordance with the Vessel Traffic Management and Information System (VTMIS) reporting requirements in that port.	يجب على أي سفينة بحرية تدخل أو تمر عبر حدود الموانئ أو فوق الحدود المخصصة للدخول لسلطة نظام إدارة السفن المحدد وفقط لفقطات نظام معلومات حركة السفن التالية: • ميناء خليفة - القاطنين 13 و 16 • ميناء زايد - القاطنين 67 و 68 • ميناء الخاجر - القاطنين 11 و 16 • موانئ منطقة التفتة: الممرات، السلع و مفرق - القاطنين 08 و 16 • الرويس - القناة 21 • داسي - ممر - القناة 23
Any vessel entering or passing through Ports or oil fields limit shall contact the VTMIS of the relevant port. VTMIS sectors: • Khalifa Port Control - Channels 16 and 13 • Mina Zayed Port Control - Channels 16 and 67 • Free Port Control - Channels 16 and 11 • Al Dhafra region ports, Mirfa, Silla and Mugharag - channels 08 and 16 • Ruwais - Channel 21 • Das/Mubarak - Channel 23	يلتزم أي سفينة بحرية الداخلة إلى الموانئ أو حقول النفط أو حقول النفط التابعة للإمارة على الخرائط المخصصة البحرية المتبعة • لتتبع السفن الترفيهية في المناطق المحظورة، ومناطق النفط والغاز والمناطق البحرية المحمية باستثناء محميات البيئة البحرية و موانئ الصيد البحري و قنصيات الصيد فقط لتعاطي الترخيص.
Recreational Fishing: Recreational fishing is prohibited in restricted areas, oil and gas areas and marine protected areas except Al Zayed and Marawah MPAs with line and rod only for license holders.	الصيد الترفيهي: تتمتع السفن الترفيهية في المناطق المحظورة، ومناطق النفط والغاز والمناطق البحرية المحمية باستثناء محميات البيئة البحرية و موانئ الصيد البحري و قنصيات الصيد فقط لتعاطي الترخيص.
Basic Speed Limit Rule: It shall be unlawful for any person to operate any type of vessel on waterways, in a negligent manner, without having due regard to the actual and potential risk to the existing, or at any rate of speed greater than the legally permitted or at any rate of speed greater than that which will permit, in the exercise of reasonable care, the vessel to come to a stop within the assured clear distance ahead.	الأحكام الأساسية لحدود السرعة البحرية : لا يجوز لأي شخص تشغيل أي نوع من الوسائل البحرية في المياه، بطريقة غير متأنية، دون مراعاة المخاطر الفعلية والمحتملة الموجودة، أو بسرعة تتجاوز السرعة المسموح بها قانونياً، أو بسرعة أكبر من تلك التي ستسمح، في ممارسة العناية المعقولة، للسفينة أن تتوقف في حدود المسافة المعقولة والصورة للسلمة البحرية.
General Speed Limits Rules: Where the speed is not otherwise restricted, following General Speed Limits Rules shall apply: • No wake zones (within 500 near shore, piers, pontoons, slipways, marinas, and any other marine facility: Max. 5 knots. • Passing through an arch of a bridge: Max. 5 knots. • In channels: Max. 20 knots, unless authorized by a valid marine event permit. • Open waters: Max. 50 knots, unless authorized by a valid marine event permit. • At night (sunset to sunrise) all waters: Max. 20 knots. • Within 50 meters of any other vessel: Max. 15 knots. • From Diving Operation: Minimum distance to pass: 100m, Speed: 5 knots.	الأحكام العامة لحدود السرعة البحرية : في حالة عدم تقييد السرعة لظلاً، يلزم اتباع قواعد الحدود العامة أدناه: 1. المناطق التي يحظر فيها إبداء الأمواج (في نطاق 500 متراً بالقرب من الشاطئ والأرصفة والطوافات والممرات والمراسي وأي منشأة أخرى، بما في ذلك: الحد الأقصى 5 عقد. 2. السفن التي تمر عبر قوس: الحد الأقصى 5 عقد. 3. في القنوات المائية: الحد الأقصى 20 عقداً. 4. في المياه المفتوحة: الحد الأقصى 50 عقداً، ما لم يتم التصريح بخلاف ذلك بموجب تصريح إقامة فعالة بحرية ساري المفعول. 5. في المياه المفتوحة: الحد الأقصى 50 عقداً، ما لم يتم التصريح بخلاف ذلك بموجب تصريح إقامة فعالة بحرية ساري المفعول. 6. في المياه المفتوحة: الحد الأقصى 20 عقداً، ما لم يتم التصريح بخلاف ذلك بموجب تصريح إقامة فعالة بحرية ساري المفعول. 7. في المياه المفتوحة: الحد الأقصى 20 عقداً، ما لم يتم التصريح بخلاف ذلك بموجب تصريح إقامة فعالة بحرية ساري المفعول. 8. في المياه المفتوحة: الحد الأقصى 20 عقداً، ما لم يتم التصريح بخلاف ذلك بموجب تصريح إقامة فعالة بحرية ساري المفعول. 9. في المياه المفتوحة: الحد الأقصى 20 عقداً، ما لم يتم التصريح بخلاف ذلك بموجب تصريح إقامة فعالة بحرية ساري المفعول. 10. في المياه المفتوحة: الحد الأقصى 20 عقداً، ما لم يتم التصريح بخلاف ذلك بموجب تصريح إقامة فعالة بحرية ساري المفعول.

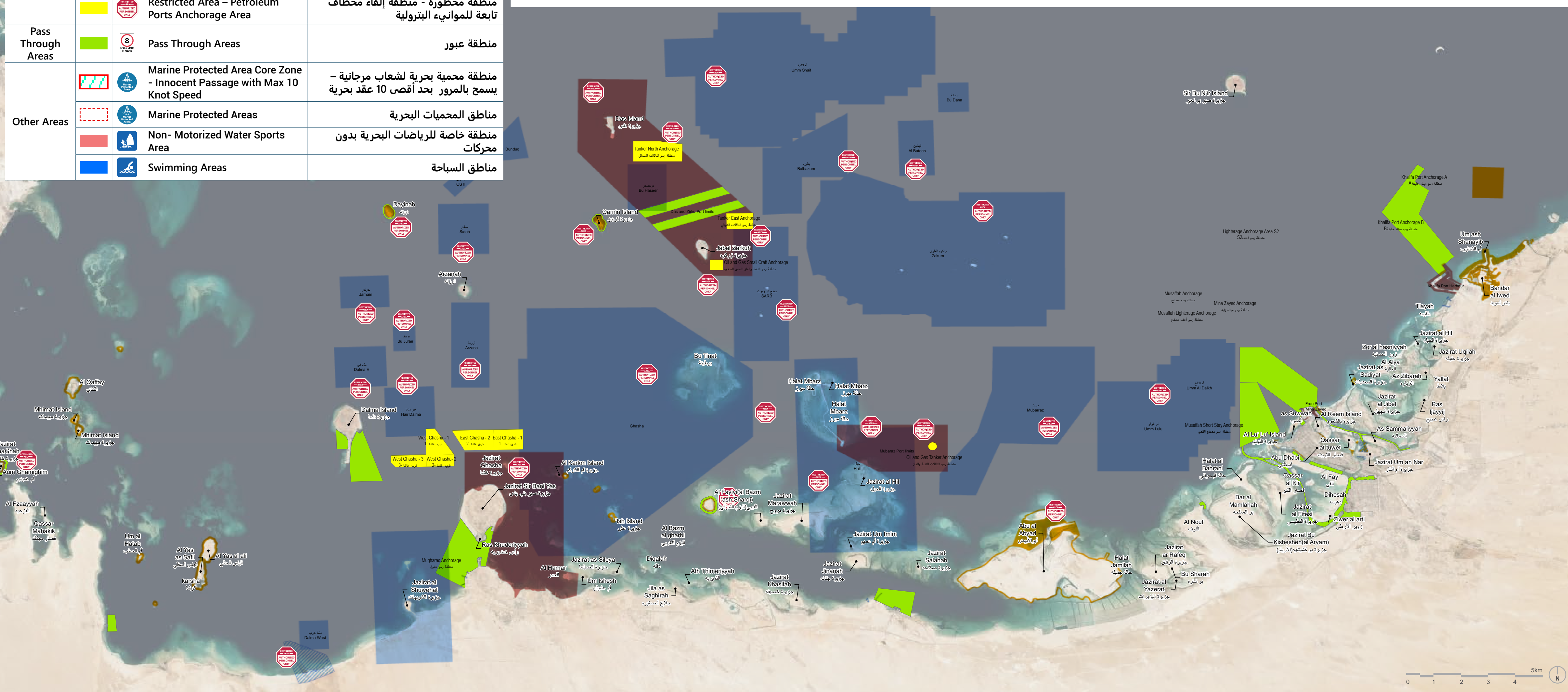
Activity Rules

الأنشطة Activities	المناطق المحددة Restricted Areas	مناطق خضراء لغز الفجر Pass Through Areas	منطقة بحرية حرة Marine Protected Area	منطقة مرسى السفن Yacht mooring zone	منطقة زوارق المرور Visas Yachts mooring zone	مناطق غير مخصصة للزوارق Non motorized designated area	مناطق المياه ساحلية Coastal waters
مشاة الزينة Leisure Anchoring	X		X	X	X	X	✓
الرباط Mooring	X	X	✓	✓	✓		✓
العوم Diving	X	X	X	X	X	X	X
السباحة Swimming	X	X	✓	✓	✓	✓	✓
ركوب الألواح بواسطة الشراع Kite-Surfing	X	X	X	✓	✓	X	X
التجديف Snoekeling	X	X	✓	✓	✓	✓	X
التجديف Rafting	X	X	✓	✓	✓	✓	X
التجديف بالزوارق Canoe Paddling	X	X	✓	✓	✓	✓	X
التجديف باللوح Board Paddling	X	X	✓	✓	✓	✓	X
الزيارات السياحية لاستكشاف الجزر Islands hopping	X	X	✓	✓	✓	X	X
الرياضات المائية الليلية Motorized water sports	X		X	X	X	X	✓

قواعد الأنشطة

الأنشطة Activities	المناطق المحددة Restricted Areas	مناطق خضراء لغز الفجر Pass Through Areas	منطقة بحرية حرة Marine Protected Area	منطقة مرسى السفن Yacht mooring zone	منطقة زوارق المرور Visas Yachts mooring zone	مناطق غير مخصصة للزوارق Non motorized designated area	مناطق المياه ساحلية Coastal waters
مخاض الترفيه Leisure Anchoring	X		X	X	X	X	✓
الرباط Mooring	X	X	✓	✓	✓	✓	✓
العوم Diving	X	X	X	X	X	X	X
السباحة Swimming	X	X	✓	✓	✓	✓	✓
ركوب الألواح بواسطة الشراع Kite-Surfing	X	X	X	✓	✓	✓	X
التفليس Snoekeling	X	X	✓	✓	✓	✓	X
التجديف Kayaking	X	X	✓	✓	✓	✓	X
التجديف بالقوارب Canoe Paddling	X	X	✓	✓	✓	✓	X
التجديف باللوح Board Paddling	X	X	✓	✓	✓	✓	X
الزيارات السياحية لاستكشاف الجزر Islands hopping	X	X	✓	✓	✓	✓	X
الرياضات المائية الليلية Motorized water sports	X		X	X	X	X	✓

Abu Dhabi Maritime Safety Map Legend			
Routes		East – West Coastal Route – with maximum 2M draft in West of Abu Al Abyad Channel	مسار بحري شرق/غرب بأقصى غاطس 2 متر غرب قناة أبوالببيض
		Routes Connecting Islands	مسارات تربيط بين الجزر
		Main Shipping Route- 1	مسار خطوط الشحن الرئيسي - 1
		Main Shipping Route- 2	مسار خطوط الشحن الرئيسي - 2
		Route to Marine Protected Area Mooring stations	مسار بحري مؤدي إلى محطات الرسو بالمحميات البحرية
Speed Limits		Speed Limit 5 Knots	الحد الأقصى للسرعة 5 عقدة
		Speed Limit 8 Knots	الحد الأقصى للسرعة 8 عقدة
		Speed Limit 12 Knots	الحد الأقصى للسرعة 12 عقدة
		Speed Limit 15 Knots	الحد الأقصى للسرعة 15 عقدة
		Speed Limit 40 Knots	الحد الأقصى للسرعة 40 عقدة
Anchorage Areas		Leisure Anchorage Area	منطقة رسو ترفيهية
		Petroleum Ports Authority Anchorage Area	منطقة إلقاء المخاطف - خاصة بسلطة الموانئ البترولية
		Abu Dhabi Port Anchorage Area	منطقة إلقاء المخاطف - خاصة بموانئ أبوظبي
Restricted Areas		Restricted Area – Power Plants	منطقة محظورة - محطات طاقة
		Restricted Area - Others	منطقة محظورة - أخرى
		Restricted Area - Port Limits	منطقة محظورة - حدود ميناء
		Restricted Area – Oil and Gas fields	منطقة محظورة - حقول نفط وغاز
		Restricted Area – Petroleum Ports Anchorage Area	منطقة محظورة - منطقة إلقاء مخاطاف تابعة للموانئ البترولية
Pass Through Areas		Pass Through Areas	منطقة عبور
Other Areas		Marine Protected Area Core Zone - Innocent Passage with Max 10 Knot Speed	منطقة محمية بحرية لشعاب مرجانية – يسمح بالمرور بحد أقصى 10 عقد بحرية
		Marine Protected Areas	مناطق المحميات البحرية
		Non- Motorized Water Sports Area	منطقة خاصة للرياضات البحرية بدون محركات
		Swimming Areas	مناطق السباحة





Abu Dhabi Maritime Safety Map Legend			
Routes		East – West Coastal Route – with maximum 2M draft in West of Abu Al Abyad Channel	مسار بحري شرق/غرب بأقصى غاطس 2 متر غرب قناة أبو الأبيض
		Routes Connecting Islands	مسارات تربط بين الجزر
		Main Shipping Route- 1	مسار خطوط الشحن الرئيسي - 1
		Main Shipping Route- 2	مسار خطوط الشحن الرئيسي - 2
		Route to Marine Protected Area Mooring stations	مسار بحري مؤدي إلى محطات الرسو بالمحميات البحرية
Speed Limits	 	Speed Limit 5 Knots	الحد الأقصى للسرعة 5 عقدة
	 	Speed Limit 8 Knots	الحد الأقصى للسرعة 8 عقدة
	 	Speed Limit 12 Knots	الحد الأقصى للسرعة 12 عقدة
	 	Speed Limit 15 Knots	الحد الأقصى للسرعة 15 عقدة
	 	Speed Limit 40 Knots	الحد الأقصى للسرعة 40 عقدة
Anchorage Areas	 	Leisure Anchorage Area	منطقة رسو ترفيهيه
	 	Petroleum Ports Authority Anchorage Area	منطقة إلقاء المخاطف - خاصة بسلطة الموانئ البترولية
	 	Abu Dhabi Port Anchorage Area	منطقة إلقاء المخاطف - خاصة بموانئ أبوظبي
Restricted Areas	 	Restricted Area – Power Plants	منطقة محظورة - محطات طاقة
	 	Restricted Area - Others	منطقة محظورة - أخرى
	 	Restricted Area - Port Limits	منطقة محظورة - حدود ميناء
	 	Restricted Area – Oil and Gas fields	منطقة محظورة - حقول نفط وغاز
	 	Restricted Area – Petroleum Ports Anchorage Area	منطقة محظورة - منطقة إلقاء مخاطف تابعة للموانئ البترولية
	 	Pass Through Areas	منطقة عبور
Other Areas	 	Marine Protected Area Core Zone - Innocent Passage with Max 10 Knot Speed	منطقة محمية بحرية لشعاب مرجانية – يسمح بالمرور بحد أقصى 10 عقد بحرية
	 	Marine Protected Areas	مناطق المحميات البحرية
	 	Non- Motorized Water Sports Area	منطقة خاصة للرياضات البحرية بدون محركات
	 	Swimming Areas	مناطق السباحة

Activity Rules		قواعد الأنشطة						
المناطق المحظورة Disallowed lecture anchorage area	مناطق غير مخصصة الموتورات Non-motorized designated area	منطقة إرساء القوارب Yacht mooring zone	منطقة مرسى القوارب Motor Yachts mooring zone	منطقة بحرية محمية Marine Protected Area	مناطق المرور Pass Through Areas	المناطق المحظورة Restricted Areas	الأنشطة Activities	
✓	✗	✓	✗	✗	✗	✗	مناطق الترسية Lecture Anchoring	
✗	✗	✓	✓	✓	✗	✗	المرور Mooring	
✗	✗	✓	✓	✓	✗	✗	الغوص Diving	
✗	✗	✗	✗	✓	✗	✗	السباحة Swimming	
✗	✗	✗	✗	✓	✗	✗	ركوب الأمواج بواسطة الدراجة Kite-Surfing	
✗	✗	✓	✓	✓	✗	✗	القفز Snorkeling	
✗	✗	✓	✓	✓	✗	✗	التجديف Kayaking	
✗	✗	✓	✓	✓	✗	✗	التجديف بالقوارب Canoe Paddling	
✗	✓	✓	✓	✓	✗	✗	التجديف بالباد Board Paddling	
✗	✗	✓	✓	✓	✗	✗	الزوارب المائية (إيستاكاف الجوز) Islands Hopping	
✗	✗	✓	✓	✓	✗	✗	الرياضات المائية الآلية Motorized water sports	





أبوظبي البحرية
ABU DHABI MARITIME

IN COOPERATION WITH
DEPARTMENT OF MUNICIPALITIES
AND TRANSPORT

Abu Dhabi Maritime Safety Map - Jet Ski (PWC) Additional Requirements



خريطة أبوظبي للسلامة البحرية – متطلبات إضافية خاصة بالدراجات المائية

القواعد :		
The following table shows the minimum safe distances that users of personal water crafts must maintain when passing by any of the targets mentioned against each safe distance, provided that the maximum crossing speed does not exceed (5) knots.		
<ul style="list-style-type: none">From persons in the waterFrom any fixed or floating object such as anchored or moored vessels, structures, boat ramps, jetties, wharves, marinas or pontoons (excluding aids to navigation where this cannot be avoided)From other water crafts including Personal Watercrafts	<ul style="list-style-type: none">من الأشخاص في الماءمن أي جسم ثابت أو عائِم مثل السفن الراسية أو السفن على المخطاف أو الهياكل أو منازل القوارب أو الأرصفة أو المراكب أو المراسي أو البراطيم (باستثناء مساعِد الملاحة حيث يتعذر تجنب ذلك)من الوسائل البحرية الأخرى بما في ذلك الدراجات المائية الشخصية	<ul style="list-style-type: none">Sixty (60) meters ستون (60) مترا
<ul style="list-style-type: none">From a ship or a navigation aid on which flag (A - or Alpha) of the International Code of Signals (ICS) is raised (represented by a white and blue flag) which indicates the presence of a diver working under the ship or floating object.From Marine Protected Areas, Fishing Areas, Mangroves, Farming and Pearl sites	<ul style="list-style-type: none">من سفينة أو جسم عائِم والمرفوع عليها علم الإشارة البحرية الدولية (أ - أو ألفا) الممثل بعلم أبيض وأزرق والذي يدل على وجود غواص يعمل أسفل السفينة أو الجسم العائِم.من المناطق البحرية المحمية ومناطق الصيد وأشجار القرم ومواقع الاستزراع ومواقع اللؤلؤ	<ul style="list-style-type: none">One hundred (100) meters مائة (100) متر
<ul style="list-style-type: none">From the boundary of a designated swimming area.From the coast/Water Edge - Noting that the personal water crafts to get away from the coastal-line by applying the shortest safe distance, that is, as close as possible perpendicular to the coastal-line/water edgeMarine protected areas - Barakah port Limits - ADNOC petroleum ports limits - limits of offshore oil and gas fields - Abu Dhabi ports limits - limits of Military Ports and bases - Ships and ferries routes - Water sports areas with non-motorized equipment - Diving areas	<ul style="list-style-type: none">من حدود أي منطقة مخصصة للسباحةمن خط الساحل أو حافة المياه - مع ملاحظة أن ابتعاد الدراجات المائية عن خط الساحل يكون باتجاه أقصر مسافة آمنة عمودية على خط الساحل/حافة المياهمناطق المحميات البحرية - حدود ميناء براكة - حدود موانئ أدنوك البترولية - حدود حقول النفط والغاز البحرية - حدود موانئ أبوظبي - حدود الموانئ، والقواعد العسكرية - مسارات السفن والعبارات - مناطق ممارسة الرياضات المائية بمعدات غير آلية - منطِق الغوص	<ul style="list-style-type: none">Three hundred (300) meters ثلاثمائة (300) متر
Personal Watercrafts users must adhere to the distance and speed as under:		
<ul style="list-style-type: none">From the Main Coastline (Open Waters)	<ul style="list-style-type: none">من الساحل الرئيسي (المفتوحة المياه)	<ul style="list-style-type: none">One (01) Nautical Mile واحد (1) ميل بحري

***Note:**
PWC Pass Through Areas:
Are areas where it is prohibited to practice personal water crafts activities and are only used for the passage of those water crafts, provided that their maximum speed does not exceed (5) knots while transiting these areas

***ملحوظة:**
مناطق يسمح فيها للدراجات المائية بالعبور فقط :
هي مناطق يحظر فيها ممارسة نشاطات الدراجات المائية وتستخدم فقط لمرور تلك الدراجات المائية على ألا تتعدى سرعتها القصوى (5) عقدة أثناء عبور هذه المناطق.

Jet Ski (PWC) Map Legend			
		PWC Restricted Areas	المناطق المحظورة على الدراجات المائية
		PWC Pass Through Areas *See Note	مناطق يسمح فيها للدراجات المائية بالعبور فقط *أنظر الملاحظة
		PWC Designated Areas	المناطق المخصصة لأنشطة الدراجات المائية
		Designated Swimming Areas	مناطق مخصصة للسباحة
		Area not recommended for Jet Ski activities	مناطق لا ينصح بممارسة أنشطة الدراجات المائية فيها





أبوظبي البحرية
ABU DHABI MARITIME

IN COOPERATION WITH
DEPARTMENT OF MUNICIPALITIES
AND TRANSPORT

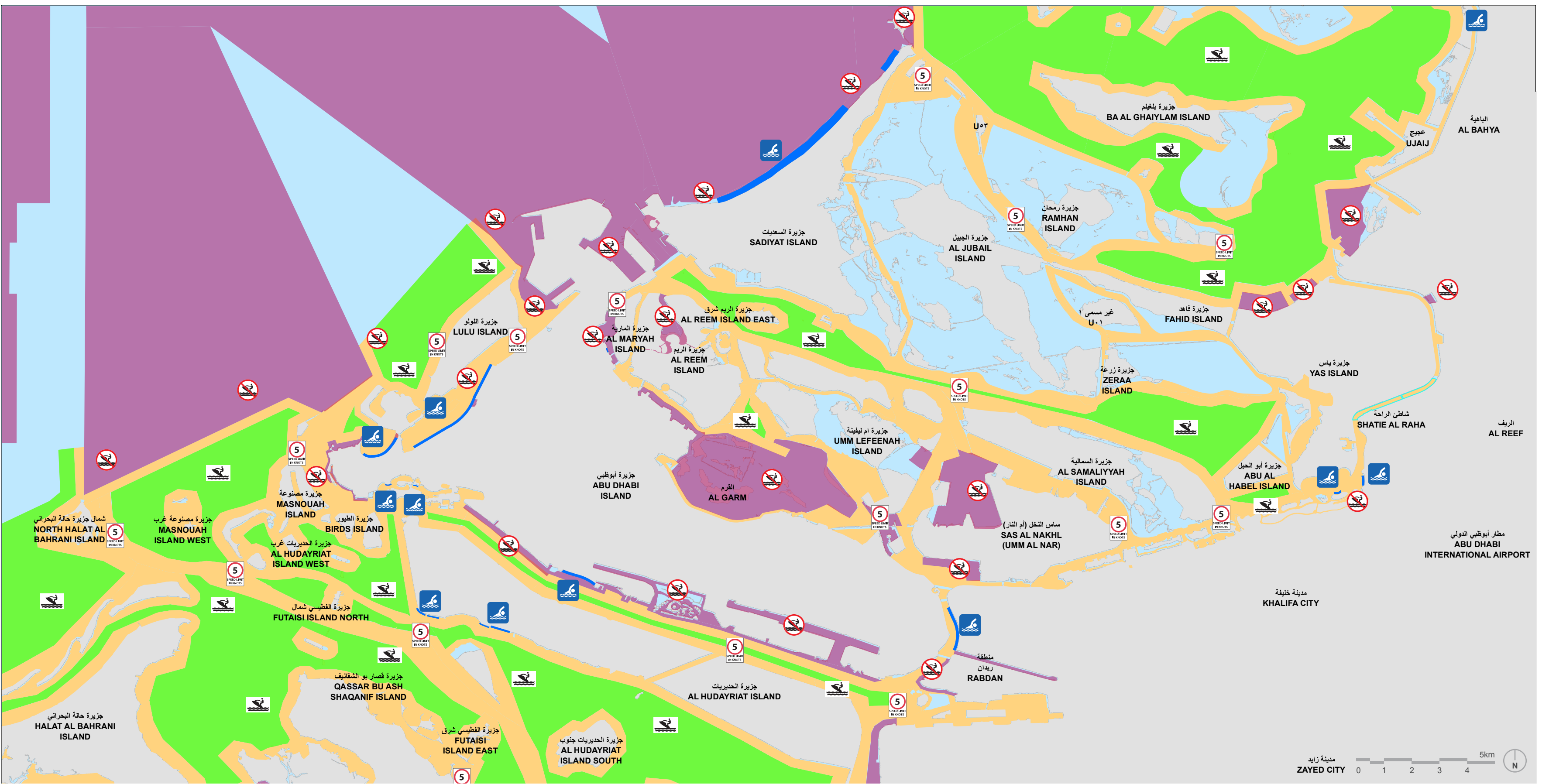
Abu Dhabi Maritime Safety Map - Jet Ski (PWC) Additional Requirements



خريطة أبوظبي للسلامة البحرية – متطلبات إضافية خاصة بالدراجات المائية

القواعد : The following table shows the minimum safe distances that users of personal water crafts must maintain when passing by any of the targets mentioned against each safe distance, provided that the maximum crossing speed does not exceed (5) knots.		
<ul style="list-style-type: none">From persons in the waterFrom any fixed or floating object such as anchored or moored vessels, structures, boat ramps, jetties, wharves, marinas or pontoons (excluding aids to navigation where this cannot be avoided)From other water crafts including Personal Watercrafts	<ul style="list-style-type: none">من الأشخاص في الماءمن أي جسم ثابت أو عائم مثل السفن الراسية أو السفن على المخطاف أو الهياكل أو منابرل القوارب أو الأرصفة أو المراكب أو المراسي أو البراطيم (باستثناء مساعذات الملاحة حيث يتعدّر تجنب ذلك)من الوسائل البحرية الأخرى بما في ذلك الدراجات المائية الشخصية	<ul style="list-style-type: none">Sixty (60) meters ستون (60) مترا
<ul style="list-style-type: none">From a ship or a navigation aid on which flag (A - or Alpha) of the International Code of Signals (ICS) is raised (represented by a white and blue flag) which indicates the presence of a diver working under the ship or floating object.From Marine Protected Areas, Fishing Areas, Mangroves, Farming and Pearl sites	<ul style="list-style-type: none">من سفينة أو جسم عائم والمرفوع عليها علم الإشارة البحرية الدولية (أ - أو ألفا) الممثل بعلم أبيض وأزرق والذي يدل على وجود غواص يعمل أسفل السفينة أو الجسم العائم.من المناطق البحرية المحمية ومناطق الصيد وأشجار القرم ومواقع الاستزراع ومواقع اللؤلؤ	<ul style="list-style-type: none">One hundred (100) meters مائة (100) متر
<ul style="list-style-type: none">From the boundary of a designated swimming area.From the coast/Water Edge - Noting that the personal water crafts to get away from the coastal-line by applying the shortest safe distance, that is, as close as possible perpendicular to the coastal-line/water edge	<ul style="list-style-type: none">من حدود أي منطقة مخصصة للسباحةمن خط الساحل أو حافة المياه - مع ملاحظة أن ابتعاد الدراجات المائية عن خط الساحل يكون باتجاه أقصر مسافة آمنة عمودية على خط الساحل/حافة المياه	<ul style="list-style-type: none">Three hundred (300) meters ثلاثمائة (300) متر
<ul style="list-style-type: none">Marine protected areas - Barakah port Limits - ADNOC petroleum ports limits - limits of offshore oil and gas fields - Abu Dhabi ports limits - limits of Military Ports and bases - Ships and ferries routes - Water sports areas with non-motorized equipment - Diving areas	<ul style="list-style-type: none">مناطق المحميات البحرية - حدود ميناء براكة - حدود موانئ أدنوك البترولية - حدود حقول النفط والغاز البحرية - حدود موانئ أبوظبي - حدود الموانئ، والقواعد العسكرية - مناطق ممارسة الرياضات المائية بمعدات غير آلية - منطى الغوص	<ul style="list-style-type: none">One (01) Nautical Mile واحد (1) ميل بحري
Personal Watercrafts users must adhere to the distance and speed as under:		
<ul style="list-style-type: none">From the Main Coastline (Open Waters)	<ul style="list-style-type: none">من الساحل الرئيسي (المفتوحة)	<ul style="list-style-type: none">One (01) Nautical Mile واحد (1) ميل بحري

Jet Ski (PWC) Map Legend			
		PWC Restricted Areas	المناطق المحظورة على الدراجات المائية
		PWC Pass Through Areas *See Note	مناطق يسمح فيها للدراجات المائية بالعبور فقط *انظر الملاحظة
		PWC Designated Areas	المناطق المخصصة لأنشطة الدراجات المائية
		Designated Swimming Areas	مناطق مخصصة للسباحة
		Area not recommended for Jet Ski activities	مناطق لا ينصح بممارسة أنشطة الدراجات المائية فيها



*ملحوظة :
مناطق يسمح فيها للدراجات المائية بالعبور فقط :
هي مناطق يحظر فيها ممارسة نشاطات الدراجات المائية وتستخدم فقط لمرور تلك الدراجات المائية على ألا تتعدى سرعتها القصوى (5) عقدة أثناء عبور هذه المناطق.

